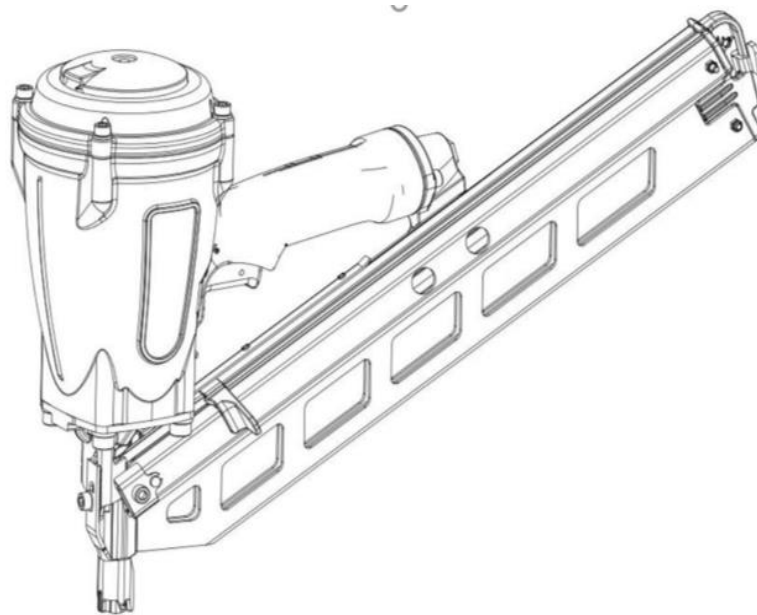


Руководство по эксплуатации

YOSHI D3490

Гвоздезабивной пневматический нейлер



ВАЖНАЯ ИНФОРМАЦИЯ



ПРИМЕЧАНИЕ: Перед началом эксплуатации пневматического пневмоинструмента прочтите и полностью изучите инструкции этого руководства. Внимательно изучите это РУКОВОДСТВО ПО ЭКСПЛУАТАЦИИ, чтобы обеспечить эффективную и безопасную работу. Рекомендуется держать руководство под рукой в качестве важного справочного материала при использовании инструмента.



ПРЕДУПРЕЖДЕНИЕ: Предупреждения, предостережения и инструкции, приведенные в этом руководстве, не могут охватить все возможные условия и ситуации, которые могут возникнуть. Оператор должен соблюдать осторожность при работе с инструментом. При использовании инструмента необходимо всегда соблюдать основные меры предосторожности, чтобы снизить риск получения травм и повреждения оборудования. Перед началом эксплуатации или обслуживания пневматического нейлера прочтите и изучите маркировку инструмента, инструкции по эксплуатации, меры предосторожности и предупреждения, приведенные в данном руководстве.

Несоблюдение предупреждений может привести к СМЕРТИ или СЕРЬЕЗНЫМ ТРАВМАМ.

Большинство несчастных случаев, возникающих при эксплуатации и обслуживании пневматического нейлера, вызвано несоблюдением основных правил безопасности или мер предосторожности. Несчастного случая часто можно избежать, распознав потенциально опасную ситуацию до ее возникновения и соблюдая соответствующие процедуры безопасности. Основные меры предосторожности изложены в разделе "БЕЗОПАСНОСТЬ" этого руководства и в разделах, содержащих инструкции по эксплуатации и техобслуживанию. Опасности, которые могут привести к телесным повреждениям или повреждениям инструмента, обозначены на инструменте и в руководстве как ОПАСНОСТИ или ПРЕДУПРЕЖДЕНИЯ. Никогда не допускайте к работе с пневматическим нейлером детей или лиц, не ознакомившихся с руководством.

ИСПОЛЬЗУЙТЕ ИНСТРУМЕНТ В СООТВЕТСТВИИ С НАСТОЯЩИМ РУКОВОДСТВОМ.



ПРЕДУПРЕЖДЕНИЕ!

Всегда следуйте инструкциям по безопасности и техобслуживанию указанной в инструкции.

При работе с инструментом или его обслуживании всегда надевайте защитные очки с боковыми щитками.

Всегда отключайте подачу воздуха от инструмента и опустошайте магазин при обслуживании инструмента.

СОХРАНИТЕ ЭТО РУКОВОДСТВО ДЛЯ ДАЛЬНЕЙШЕГО ИСПОЛЬЗОВАНИЯ!

ПРЕДУПРЕЖДЕНИЕ:

В инструкции по эксплуатации следует обратить внимание на следующее:

1) В инструментах для забивания крепежа можно использовать только тот крепеж, который указан в инструкции по эксплуатации;

ПРИМЕЧАНИЕ: С точки зрения технической безопасности инструмент для забивания крепежа и крепеж, указанный в инструкции по эксплуатации, должны рассматриваться как одна система.

2) Разрешается использовать только смазочные материалы и давление, которое указано в инструкции по эксплуатации;

3) Инструменты для забивания крепежа с контактным или непрерывным контактным приводом, отмеченные символом "Не использовать на строительных лесах, лестницах", нельзя использовать, например, в таких случаях:

когда при переходе с одного места на другое используются строительные леса, лестницы, стремянки или похожие на лестницы конструкции, например, обрешетка крыши, закрывающиеся кородки или ящики, установка систем транспортной безопасности, например, на транспортных средствах и вагонах;

4) Для обслуживания инструментов для забивания крепежа использовать только запасные части, указанные производителем или его уполномоченным представителем. Ремонт должен выполнять только уполномоченный производителем специалист или другие специалисты с учетом информации, приведенной в инструкции по эксплуатации;

ПРИМЕЧАНИЕ: Специалистами считаются лица, которые в результате профессионального обучения или опыта обладают достаточными знаниями в области инструмента для забивания крепежа и достаточным знанием соответствующих государственных положений по промышленной защите, правил предотвращения несчастных случаев, директив и общепризнанных технических правил, чтобы быть в состоянии оценить безопасное рабочее состояние инструмента для забивания крепежа.

5) Подставки для крепления инструментов для забивания крепежа на опоре, например, на рабочем столе, должны быть спроектированы и изготовлены производителем подставки таким образом, чтобы инструмент для забивания крепежа мог быть надежно закреплен для использования по назначению, например, во избежание повреждения, деформации или смещения.

Дополнительные указания для инструментов для забивания крепежа, работающих на сжатом воздухе

- a) Инструмент для забивания крепежа, работающий на сжатом воздухе, должен подключаться к магистралям сжатого воздуха только в том случае, если максимально допустимое давление не может быть превышено более чем на 10 %, что может обеспечить, например, редуциционный клапан, включающего предохранительный клапан на выходе;
- b) При использовании инструментов для забивания крепежа, работающих на сжатом воздухе, необходимо обращать особое внимание на то, чтобы не превышать максимально допустимое давление;
- c) Инструмент для забивания крепежа, работающий на сжатом воздухе, должен работать только при минимальном давлении, необходимом для рабочего процесса, чтобы избежать излишне высокого уровня шума, повышенного износа и последующих поломок;
- d) Опасности, связанные с пожаром и взрывом, при использовании кислорода или горючих газов для работы с инструментами для забивания крепежа, работающими на сжатом воздухе.

ИНФОРМАЦИЯ ПО ТЕХНИКЕ БЕЗОПАСНОСТИ



ПРЕДУПРЕЖДЕНИЕ:

ПЕРЕД ИСПОЛЬЗОВАНИЕМ ИНСТРУМЕНТА ВНИМАТЕЛЬНО ПРОЧИТАЙТЕ И УСВОЙТЕ СЛЕДУЮЩИЕ ИНСТРУКЦИИ ПО БЕЗОПАСНОСТИ. НЕСОБЛЮДЕНИЕ ПРЕДУПРЕЖДЕНИЙ МОЖЕТ ПРИВЕСТИ К СМЕРТИ ИЛИ СЕРЬЕЗНЫМ ТРАВМАМ.

1. НАДЕВАЙТЕ ЗАЩИТНЫЕ ОЧКИ.



Опасность для глаз всегда существует из-за возможности выдувания пыли отработанным воздухом или вылета крепежа при неправильном обращении с инструментом. Поэтому при работе с инструментом необходимо всегда надевать защитные очки. Работодатель и/или пользователь должны обеспечить надлежащие средства защиты глаз. Работодатель обязан следить за использованием средств защиты глаз оператором инструмента и всем остальным персоналом, находящимся в рабочей зоне. ПРИМЕЧАНИЕ: Очки без боковой защиты и лицевые щитки сами по себе не обеспечивают достаточной защиты.

2. В НЕКОТОРЫХ УСЛОВИЯХ МОЖЕТ ПОТРЕБОВАТЬСЯ ЗАЩИТА УШЕЙ.



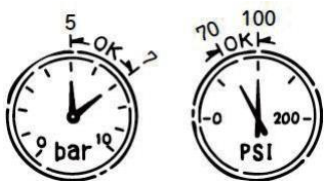
Поскольку условия работы могут включать воздействие высокого уровня шума, который может привести к повреждению слуха, работодатель и пользователь должны обеспечить наличие и использование всех необходимых средств защиты органов слуха оператором и другими лицами, находящимися в рабочей зоне.

3. НЕ ИСПОЛЬЗУЙТЕ НИКАКИХ ИСТОЧНИКОВ ПИТАНИЯ, КРОМЕ ВОЗДУШНОГО КОМПРЕССОРА.



Инструмент предназначен для работы на сжатом воздухе. Не работайте с инструментом на любом другом газе высокого давления, горючих газах (например, кислороде, ацетилене и т.д.), так как существует опасность взрыва. Поэтому категорически запрещается использовать для работы с инструментом что-либо, кроме воздушного компрессора.

4. РАБОТАЙТЕ В НАДЛЕЖАЩЕМ ДИАПАЗОНЕ ДАВЛЕНИЯ ВОЗДУХА.



Инструмент рассчитан на работу в диапазоне давления воздуха от 70 до 100 фунтов на квадратный дюйм (5–7 бар). Давление должно быть отрегулировано в соответствии с типом крепежа. Инструмент нельзя использовать, если рабочее давление превышает 120 фунтов на кв. дюйм. (8,3 бар).

5. НЕ РАБОТАЙТЕ С ИНСТРУМЕНТОМ ВБЛИЗИ ЛЕГКОВОСПЛАМЕНЯЮЩИХСЯ ВЕЩЕСТВ.



Никогда не работайте с инструментом вблизи легко воспламеняющихся веществ (например, растворителя, бензина и т.д.). Летучие пары этих веществ могут попасть в компрессор и сжиматься вместе с воздухом, что может привести к взрыву.

6. НЕ ИСПОЛЬЗУЙТЕ НЕПРАВИЛЬНЫЙ ФИТИНГ.

Разъем на инструменте не должен удерживать давление при отключении подачи воздуха. При использовании неправильного фитинга инструмент может оставаться наполненным воздухом после отсоединения и, таким образом, сможет привести в движение крепеж даже после отключения подачи воздуха, что может привести к травме.

7. ОТКЛЮЧАЙТЕ ПОДАЧУ ВОЗДУХА И ПУСТОШАЙТЕ МАГАЗИН, КОГДА ИНСТРУМЕНТ НЕ ИСПОЛЬЗУЕТСЯ.

Всегда отключайте подачу воздуха от инструмента и освобождайте магазин, когда работа завершена или приостановлена, когда инструмент находится без присмотра, при переходе на другую рабочую зону, при регулировке, разборке или ремонте инструмента, а также при очистке заклинившего крепежа.

8. ПРОВЕРЯЙТЕ ЗАТЯЖКУ ВИНТОВ.

Ослабленные или неправильно установленные винты или болты приводят к несчастным случаям и повреждению инструмента при его эксплуатации. Перед началом работы с инструментом убедитесь, что все винты и болты затянуты и установлены правильно.

9. НЕ ПРИКАСАЙТЕСЬ К СПУСКОВОМУ КРЮЧКУ, ЕСЛИ НЕ СОБИРАЕТЕСЬ ЗАБИВАТЬ КРЕПЕЖ.

При подаче воздуха к инструменту не прикасайтесь к спусковому крючку, если не собираетесь забивать крепеж. Опасно ходить с инструментом, взведя спусковой крючок, поэтому следует избегать таких действий.

10. НИКОГДА НЕ НАПРАВЛЯЙТЕ ВЫПУСКНОЕ ОТВЕРСТИЕ НА СЕБЯ И ПЕРСОНАЛ.

Если выпускное отверстие направлено на людей, это может привести к серьезным несчастным случаям. При подсоединении и отсоединении шланга следите за тем, чтобы выпускное отверстие не было направлено на людей. Загрузка и крепежа или подобные операции.

11. ИСПОЛЬЗУЙТЕ УКАЗАННЫЙ КРЕПЕЖ.

Использование крепежа, отличного от указанного, приведет к неисправности инструмента. При работе с инструментом обязательно используйте только указанный крепеж.

12. ПРАВИЛЬНО РАЗМЕЩАЙТЕ ВЫПУСКНОЕ ОТВЕРСТИЕ ДЛЯ РАБОТЫ.

Неправильное расположение выходного отверстия носовой части может привести к вылетанию крепежа, что крайне опасно.

13. НЕ ДОПУСКАЙТЕ ПОПАДАНИЯ РУК И ТЕЛА В ВЫПУСКНОЕ ОТВЕРСТИЕ

При загрузке и использовании инструмента не помещайте руку или какую-либо часть тела в зону разгрузки крепежа инструмента. Очень опасно по ошибке ударить руки или часть тела.

14. НЕ ЗАБИВАЙТЕ КРЕПЕЖ БЛИЗКО К КРАЯМ И УГЛАМ ЗАГОТОВКИ И ТОНКОГО МАТЕРИАЛА

Заготовка может расколоться, а крепеж может вылететь и ударить человека.

15. НЕ УСТАНАВЛИВАЙТЕ КРЕПЕЖ ПОВЕРХ ДРУГИХ КРЕПЕЖЕЙ.

Забивание крепежа поверх другого крепежа может привести к прогибу крепежа и стать причиной травмы.

16. ИЗВЛЕЧЕНИЕ КРЕПЕЖА ПОСЛЕ ЗАВЕРШЕНИЯ РАБОТЫ

Если оставить крепеж в магазине после завершения работы, существует опасность серьезного несчастного случая до возобновления работы, в случае неосторожного обращения с инструментом или при подключении воздуха, удаляющего все фитинги. Поэтому всегда убирайте крепеж, оставшийся в магазине после завершения работы.

17. ЧАСТО ПРОВЕРЯЙТЕ РАБОТУ КОНТАКТНОГО МЕХАНИЗМА ОТКЛЮЧЕНИЯ ПРИ ИСПОЛЬЗОВАНИИ ИНСТРУМЕНТА КОНТАКТНОГО ТИПА.

Не используйте инструмент, если он не работает правильно, так как это может привести к случайному срабатыванию крепежа. Не вмешивайтесь в работу контактного механизма отключения.

18. ПРИ ИСПОЛЬЗОВАНИИ ИНСТРУМЕНТА НА УЛИЦЕ ИЛИ НА ВОЗВЫШЕННОСТИ.

При креплении крыш или подобных наклонных поверхностей начинайте крепить с нижней части и постепенно поднимайтесь вверх. Крепление в обратном направлении опасно, так как вы можете потерять устойчивость. Закрепите шланг в точке, близкой к месту, где вы собираетесь забивать крепеж.

Несчастные случаи могут произойти из-за того, что шланг произвольно натянется или зацепится.

19. НИКОГДА НЕ ИСПОЛЬЗУЙТЕ ИНСТРУМЕНТ, ЕСЛИ КАКАЯ-ЛИБО ЧАСТЬ УПРАВЛЕНИЯ ИНСТРУМЕНТОМ (например, пусковой механизм, контактный рычаг) НЕ РАБОТАЕТ, ОТКЛЮЧЕНА, ПОВРЕЖДЕНА ИЛИ РАБОТАЕТ НЕПРАВИЛЬНО.

20. НИКОГДА НЕ ПРИВОДИТЕ ИНСТРУМЕНТ В ДЕЙСТВИЕ В СВОБОДНОМ ПРОСТРАНСТВЕ.

Это позволит избежать опасности, связанной со свободным вылетом крепежа и чрезмерной нагрузкой на инструмент.

21. ВСЕГДА ПРОВЕРЯЙТЕ, ЧТО ИНСТРУМЕНТ СОДЕРЖИТ КРЕПЕЖ.

22. НЕ ИСПОЛЬЗУЙТЕ НА СТРОИТЕЛЬНЫХ ЛЕСАХ И ЛЕСТНИЦАХ.

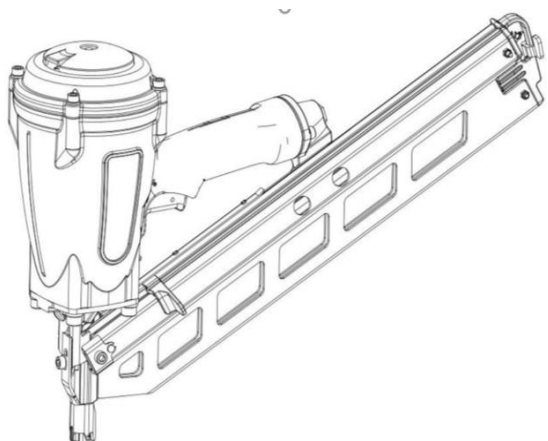


Инструмент не должен использоваться в определенных случаях, например:

- Когда при переходе с одного места забивания на другое необходимо использовать строительные леса, лестницы, стремянки или конструкции, подобные лестницам, например, обрешетки крыши, закрывающиеся коробы или ящики,
- Монтаж систем транспортной безопасности, например, на автомобилях и вагонах.

ТЕХНИЧЕСКИЕ ДАННЫЕ

Тип инструмента	Гвоздезабивной пневматический нейлер Yoshi D3490
Размеры	500 мм X 130 мм X 350 мм
Вес (без крепежа)	3,90 кг
Режим приведения в действие	Контактное/последовательное приведение в действие
Емкость магазина	2 кассеты
Максимально допустимое давление	8,3 бар
Рекомендуемый диапазон давления	5–7 бар
Тип крепежа	D34 (50–90 мм)



Области применения

- Каркас пола и стен;
- Монтаж окон;
- Обшивка стен;
- Мобильные дома и жилищное строительство.

ПОДКЛЮЧЕНИЕ И ЭКСПЛУАТАЦИЯ ГВОЗДЕЗАБИВАТЕЛЯ

ПРИМЕЧАНИЕ: Информация, содержащаяся в этом руководстве, указана, чтобы помочь вам в безопасной эксплуатации пневматического нейлера. На некоторых иллюстрациях в руководстве могут быть показаны детали или приспособления, отличающиеся от тех, что установлены на вашем инструменте.

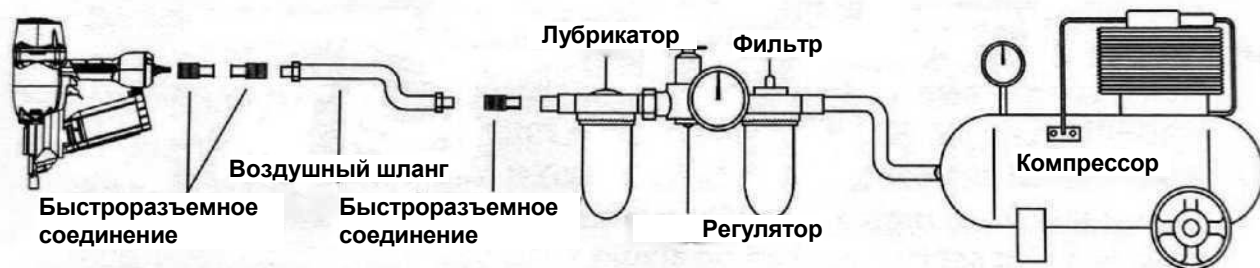
Подача воздуха, соединения и рабочее давление

Прочитайте раздел "БЕЗОПАСНОСТЬ".

Перед началом работы убедитесь в следующем: подача воздуха

Источник питания (компрессор)

- В качестве источника питания для этого инструмента используйте только чистый, сухой, регулируемый сжатый воздух.
- НИКОГДА не используйте кислород или другие газы в баллонах, так как может произойти взрыв.
- Используйте подходящие воздушные компрессоры для подачи сжатого воздуха к пневматическому нейлеру.
- Влага или масло в воздушном компрессоре могут ускорить износ и коррозию пневматического нейлера.
- Ежедневно сливайте.



Соединения

1. Фитинги

Установите на шланг соединительную муфту. Внутренняя часть соединителя подключается к быстроразъемному соединению, которое подходит к инструменту.

2. Фильтр-регулятор-лубрикатор

- НИКОГДА не подключайте инструмент к давлению, которое потенциально может превышать 8,3 бар.
- Фильтры, регуляторы и лубрикаторы обеспечивают оптимальные условия для работы инструмента и продлевают срок его службы. Всегда используйте эти устройства.

3. Фильтр

- Фильтр удаляет влагу и грязь, содержащиеся в сжатом воздухе.
- Поддерживайте фильтр в чистоте, регулярно обслуживая инструмент.
- Ежедневно сливайте.

4. Регулятор

- Регулятор регулирует рабочее давление для безопасной работы инструмента.
- Проверьте регулятор перед началом работы, чтобы убедиться, что он работает правильно.

Подключение и работа пневматического инструмента

5. Лубрикатор

- Лубрикатор подает масляный туман в инструмент
- Перед началом работы проверьте лубрикатор, чтобы убедиться, что смазка подается в достаточном количестве.
- Если не используется встроенный лубрикатор, перед каждым использованием необходимо добавить несколько капель масла на входное отверстие инструмента

6. Рабочее давление

- Рекомендуемый диапазон рабочего давления – 5–7 бар
- Максимально допустимое рабочее давление – 8,3 бар
- Выберете рабочее давление в этом диапазоне для оптимальной работы крепежа. Длина и толщина гвоздя, а также твердость древесины являются факторами, определяющими какое давление нужно установить
- Не превышайте рекомендуемое рабочее давление

ПРИМЕЧАНИЕ' Грязь и вода в подаваемом воздухе являются основными причинами износа инструмента.

Воздушный фильтр поможет добиться максимальной производительности и минимального износа инструмента. Для оптимальной работы требуется частая, но не чрезмерная смазка. Масло, добавляемое через патрубок воздушной линии, смажет внутренние детали.



ПРЕДУПРЕЖДЕНИЕ!

НИКОГДА не подключайте инструмент к давлению, которое потенциально может превышать 8,3 бар.
НЕ ИСПОЛЬЗУЙТЕ НЕПРАВИЛЬНЫЙ ФИТИНГ НА ГВОЗДОЗАБИВАТЕЛЕ.

Инструмент и воздушный шланг должны быть снабжены разъемом, чтобы при отсоединении соединителя с инструмента снималось все давление. Разъем на инструменте не должен удерживать давление при отключении подачи воздуха. При использовании неправильного фитинга инструмент может оставаться наполненным воздухом после отсоединения и, таким образом, сможет привести в движение крепеж даже после отключения подачи воздуха, что может привести к травме.



ОПАСНО

**НИКОГДА не используйте кислород или другие газы
в баллонах, так как может произойти взрыв.**

Инструкция по эксплуатации

1. Перед началом работы

- (1) Наденьте защитные очки
- (2) Не подключайте подачу воздуха
- (3) Проверьте затяжку винтов
- (4) Проверьте плавность хода контактного рычага и спускового крючка
- (5) Подключите подачу воздуха
- (6) Проверьте утечку воздуха (инструмент не должен иметь утечки воздуха)
- (7) Удерживая инструмент пальцем за спусковой крючок, прижмите контактный рычаг к обрабатываемой детали (инструмент не должен работать)
- (8) Держите инструмент так, чтобы контактный рычаг был свободен от заготовки, и нажмите на спусковой крючок (инструмент не должен работать)

2. Работа

При забивании крепежа держите руки и тело подальше от выпускного отверстия, так как существует опасность случайного удара по рукам или телу.
Загрузка гвоздей

- (1) Отсоедините воздушный шланг
- (2) Потяните УСТРОЙСТВО ПОДАЧИ ГВОЗДЕЙ вниз, чтобы оно заблокировалось СТОПОРНЫМ РЫЧАГОМ.
- (3) Вставьте полоску гвоздей в МАГАЗИН из верхнего гнезда, продвиньте ее в полость по направлению к НОСОВОЙ ЧАСТИ, затем вставьте вторую кассету если захотите.
- (4) Разблокируйте СТОПОРНЫЙ РЫЧАГ.
- (5) УСТРОЙСТВО ПОДАЧИ ГВОЗДЕЙ переместится вверх и удержит кассеты.
- (6) Подсоедините воздушный шланг.

Пробная работа

- (1) Отрегулируйте давление воздуха на 5 бар и подключите подачу воздуха.
- (2) Не касаясь спускового крючка, прижмите контактный рычаг к обрабатываемой детали.
Нажмите на спусковой крючок (инструмент должен выстрелить крепежом или выстрелить в материал).
- (3) Отведя инструмент от заготовки, нажмите на спусковой крючок. Затем прижмите контактный рычаг к заготовке (инструмент должен выстрелить крепежом или выстрелить в материал).
- (4) Отрегулируйте давление воздуха до минимально возможного в зависимости от диаметра и длины крепежа и твердости заготовки.

ТЕХОБСЛУЖИВАНИЕ И ПРОВЕРКА

Прочитайте раздел «БЕЗОПАСНОСТЬ»

ОБСЛУЖИВАНИЕ И РЕМОНТ

Все качественные инструменты со временем требуют обслуживания или замены деталей в результате износа при нормальной эксплуатации. Рекомендуется, чтобы эти операции выполнял профессиональный специалист по ремонту оборудования.

ПРИМЕЧАНИЕ: Информация, содержащаяся в этом руководстве, указана, чтобы помочь вам в безопасной эксплуатации инструмента. На некоторых иллюстрациях в руководстве могут быть показаны детали или приспособления, отличающиеся от тех, что установлены на вашем инструменте.

ПРЕДУПРЕЖДЕНИЕ: Отсоедините воздушный шланг и извлеките звезды из пневматического инструмента:

- Техобслуживание и осмотр
- Устранение заедания

Осмотр магазина

1. ОТСОЕДИНИТЕ ВОЗДУШНЫЙ ШЛАНГ.
2. Очистите магазин. Удалите пыль, которая могла скопиться в магазине.
3. Смажьте направляющую инструмента смазкой для инструмента.

Устранение заедания

Извлеките застрявший звездь в следующем порядке:

1. ОТСОЕДИНИТЕ ВОЗДУШНЫЙ ШЛАНГ.
2. Удалите все звездь.
3. Извлеките застрявший звездь с помощью отвертки со шлицевой головкой.
4. В случае частого заедания обратитесь в авторизованный сервисный центр.

Ремонт и техобслуживание должен выполнять квалифицированный специалист

Периодическое техобслуживание:

- Убедитесь, что буфер поршня работает нормально. Поврежденный буфер поршня может привести к повреждению других компонентов.
- Проверьте уплотнительные кольца на предмет износа или повреждения. Поврежденные уплотнительные кольца могут повлиять на общую производительность.
- Убедитесь, что все винты надежно закреплены. Ослабленные винты могут повлиять на общую производительность.
- При ремонте инструмента убедитесь в смазке и чистоте внутренних деталей.

Хранение

- Если инструмент не используется в течение длительного времени, нанесите тонкий слой смазки на стальные детали, чтобы не появилась ржавчина.
- Когда инструмент не используется, его следует хранить в теплом и сухом месте. Не храните в холодных местах.

Адреса и номера телефонов ближайших сервисных центров Вы можете найти в гарантийном талоне инструмента или в сети интернет по адресу:

<https://for-est.ru/help/warranty/>

Телефон бесплатной линии: 8 800 333-91-21